

目录

目录	1
安全	2
什么是 iZ3D	5
iZ3D 捆绑	6
了解 iZ3D 显示器	7
iZ3D 显示器	8
后屏	8
前屏	8
硬件要求	9
图形卡	9
软件要求	9
软件、处理器、内存等	9
安装设置	10
立体控制	11
驱动程序	11
调整驱动程序设置	12
调整立体设置	13
推荐游戏	14
立体景象	15
iZ3D 如何显示立体图像	15
故障排除	16

安全

在使用本显示器之前，请注意以下安全注意事项。

电源输入： AC 100-240 V, 1.6A, 50-60Hz
环境条件： +5° C ~ +35° C, 20% ~ 80%RH

FCC 规范符合声明

本设备符合 FCC 规则第 15 部分。操作符合以下两个条件：(1) 本设备不会造成有害干扰，(2) 本设备必须能够承受受到的干扰，包括会造成操作异常的干扰。

经测试，本设备符合 FCC 规则第 15 部分对“B 类”个人计算机和外设的限制规定。这些限制用于提供合理的保护措施，以防该设备在住宅环境中安装时产生有害干扰。本设备产生、使用并辐射射频能量，如果未遵照说明进行安装和使用，可能会对无线电通信产生干扰。但也不能保证在特定的安装中不会产生干扰的问题。如果本设备确实对无线电或电视接收造成干扰（可以通过开关设备监视干扰来确定），建议用户采取以下一种或多种措施排除干扰：

- 重新调整接收天线的方向或位置。
- 增大本设备与接收器的间距。
- 将设备电源连接到不同于接收器所连接到的电路的电源插座上。
- 咨询经销商或有经验的无线电或电视机技术人员以获取帮助。

为符合 FCC 规定，您应以两端使用带铁氧体磁心的信号线。

注意：未经 iZ3D LLC 明确批准的改动或改造，都可能使用户失去按照 FCC 规范条例操作此设备的权利。

加拿大通讯部规范符合声明

本数字设备不超过加拿大通讯部无线电干扰条例中规定的数字设备无线电噪声辐射的 B 类限制。

CE MARKING 规范符合声明

本液晶显示器符合 EC 指令 89/336/EEC “EMC 指令”和指令 93/68/EEC 所修订之 73/23/EEC “低压指令”的规定。

所选的电磁磁化系数可以在住宅区、商业和轻工业区和小型企业之建筑物的内外提供正确的操作。

它们到公共低压电源系统的连接决定了所有地方操作的特点。

显示器维护保养

- 避免用手指或任何坚硬物件触摸屏幕。皮肤上的油脂很难清除，而且用任何物件触摸屏幕可能会损坏面板。关机之后再使用柔软的干布清洁显示器。
- 不应在灰尘多或潮湿的环境中使用液晶显示器。
- 液晶显示器应远离热源和辐射。如：火炉、烤箱或直射阳光。
- 为降低炫光，应避免将显示器放在有阳光直射的地方。
- 避免让儿童摆弄显示器。经常触摸面板会在屏幕上留下印迹，降低图像质量。
- 拔下电源插头，移动显示器时要小心。
- 不要在液晶显示器上放任何物件。
- 如果长期不使用液晶显示器，请拔下电源插头，将其存放在相应的包装中。应尽可能使用原包装箱和材料。
- 液晶显示器机壳上的槽口用于散热通风。为防止过热，不应堵塞或盖住这些槽孔。不要将液晶显示器放在床、沙发、毯子或其它柔软表面上，柔软的物件可能会阻塞液晶显示器的通风孔。
- 如果将液晶显示器放在书柜或其它封闭的空间中，则一定要在显示器与橱柜之间保持 4 英寸 (10 厘米) 的间隙。
- 确保液晶显示器周边的区域干净，不潮湿

屏幕维护保养

- 在进行维护之前，先从交流电源插座中拔下液晶显示器的电源插头。
- 严禁直接向屏幕或机壳上喷洒任何液体。
- 不要让水或液体进入液晶显示器或附件。
- 使用纯净水或非氨水、非酒精类眼镜清洁剂。
- 不要使用乙烯酮（如丙酮）、乙醇、甲苯、乙酸、甲烷、氯化物或研磨清洁剂清洁显示器，以免这些化学品对液晶显示器造成损坏。
- 清洁液晶显示器屏幕时，应如上面所述使用水或中性清洁剂，略微蘸湿一块柔软干净的布。
- 如果可能，请使用专用屏幕清洁布或适合静电用途的解决方案。
- 清洁液晶显示器屏幕机壳时，应如上面所述使用水或中性清洁剂，略微蘸湿一块柔软干净的布。
- 清洁附件时，应如上面所述使用水或中性清洁剂，略微蘸湿一块柔软干净的布。
- 保持

免责声明

由于使用上面没有提到的任何清洁剂而造成的损坏不包括在保修范围内。

电力

必须配合本设备使用认证的电源线。应注意相关的国家安装和/或设备条例。按照 IEC 60227（规定 H05VV-F 3G 0.75mm² 或 H05VVH2-F2 3G 0.75mm²），应使用不轻于普通聚氯乙烯软线的认证电源线。按照 IEC 60245（规定 H05RR-F 3G 0.75mm²），应使用合成橡胶替代软线。不要禁用接地类型插头的安全用途。只配合接地电源插座使用电源线。

检查电压

应使用标签上标示的电源类型操作本产品。如果您不确定可用的电源类型，请咨询经销商或当地电力公司。

电击

本产品配有 3 线接地类型插头，这种插头有第三个（接地）针脚。这种插头只能用于接地类型电源插座。这是一项安全特性。如果您无法将插头插入插座，请找电工来更换旧插座。请勿曲解接地类型插头的用途。

为防止电击，请勿将任何金属物件插进液晶显示器机壳的任何槽孔。

请勿自行维修本产品，打开或卸下机盖会使您受到高压或其它风险。如需维修应找专业维修人员。

如果电源线已损坏，请不要再使用液晶显示器。不要将任何物件放在电源线上，将电源放在不易被踩到的地方。

从墙上插座拔下液晶显示器电源插头时，在拔插头，而不是拉电源线。

异常情况

如果液晶显示器开始表现异常，有噪音，冒烟或有异味，请立即拔下电源插头并联系服务中心。

请勿使液晶显示器遭到雨淋，不要在水源附件使用它（如厨房或靠近泳池）。

如果液晶显示器被弄湿，请立即拔下电源插头并联系服务中心。使用液晶显示器的最高环境温度为 35° C。

什么是 iZ3D

恭喜。您成为第一款专为游戏玩家而设计的 3D 显示器的主人！

iZ3D 是一种结合了软件和硬件的解决方案。

硬件部分为 iZ3D 显示器 – 这是一款液晶显示器，通过 3D 偏光眼镜观看时能够显示 3D 内容。与其它所有液晶显示器不同，iZ3D 由两个成阶层的显示矩阵组成：后屏和前屏。后屏是一个普通的液晶面板。这是您在不带眼镜时在 iZ3D 上看到的样子。前屏是一个透明液晶面板，它放在后屏前面。只有通过 3D 偏光眼镜才能观看前屏 – 当您戴上眼镜后，就会看到它。

因此，如果不戴 3D 眼镜，iZ3D 就与其它显示器没有什么两样。所有神奇效果都从您戴上眼镜开始。

iZ3D 显示器显示的 3D 内容由 iZ3D 驱动程序 - iZ3D 的软件部分生成。iZ3D 驱动程序是一个将游戏渲染为三维的专用软件 – 也就是说，有一个制作不同游戏 3D 的单独驱动程序。要在 iZ3D 显示器上欣赏 3D，您需要安装 iZ3D 3D 驱动程序和运行游戏！

iZ3D 捆绑

一台 22" 宽屏 iZ3D 显示器



一张 iZ3D 驱动程序光盘

两个偏光塑胶眼镜和一个隐形眼镜



线缆：两条 DVI 线，一条 VGA 线

电源线

快速入门卡

保修卡

用户手册

了解 iZ3D 显示器



iZ3D 显示器

iZ3D 显示器由两个成阶层的显示矩阵组成：后屏和前屏。两个面板就像独立的显示器，应连接到 PC 图形卡输出端（后屏配 D-SUB 或 DVI 接口，前屏配置 DVI 接口）。因此，在您将 iZ3D 显示器 连接到 PC 后，Windows 应报告您已连接了两个显示器 – iZ3D BACK 和 iZ3D FRONT。

后屏

后屏是一个普通的液晶面板。它的工作与普通液晶显示器一样，是不戴眼镜时您在 iZ3D 上看到的样子。

前屏

前屏是一个透明液晶面板，只有通过偏光 3D 眼镜才能看到。如果您没有戴 3D 眼镜，则不能观看前屏，您可以像普通显示器一样使用 iZ3D 显示器。

作为一个显示屏幕，前屏显示一些图像。通过 3D 眼镜的右偏光器，可以在前屏上看到标准颜色的图像，通过 3D 眼镜的左偏光器，可以在前屏上看到颠倒颜色的图像。

硬件要求

图形卡

目前 3D 游戏运行最多的是具有双输出支持的 nVidia 和 AMD/ATI 图形卡。以下是建议和经测试的卡列表：

nVidia	AMD/ATI
GeForce 6600	Radeon 9200
GeForce 6600GT	Radeon 9550
GeForce 6800	Radeon 9600 或更高
GeForce 6800GT	
GeForce 6800 Ultra	Radeon X300
GeForce 7800	Radeon X550
GeForce 7800GT	Radeon X600
GeForce 7800GTX 或更高	Radeon X800
GeForce 8800 系列	Radeon X1300 或更高

建议的图形卡内存大小相当于为每个特定游戏推荐容量的两倍。

软件要求

可以在除 Windows 2000 之外的 Windows 系列操作系统（包括 Vista）下使用驱动程序。为运行 3D 游戏，需要安装最新的显示驱动程序。

应安装 Microsoft DirectX 8 和 Microsoft DirectX 9，可能需要安装 DirectX runtime 更新。

软件、处理器、内存等

有关处理器、RAM、声卡及其它要求，请参阅游戏发布商的要求。每个游戏具有自己的硬件要求，通常会在包装上标示。

支持多核 CPU。

安装设置

1. 关掉 PC。将图形卡的一个 DVI 输出口连接到 iZ3D 显示器上标为绿色的 DVI 输入口。
2. 将图形卡的第二个 DVI 输出口连接到 iZ3D 显示器上其中一个标为红色的输入口。如果图形卡有 1 个 VGA 和 1 个 DVI 输出口，则使用 VGA 线将 VGA 输出口连接到 VGA 输入口。如果图形卡有两个 DVI 输出口，则将一条 DVI 线连接到图形卡的一个 DVI 输出口和标为红色的 iZ3D 显示器输入口。
3. 将 iZ3D 显示器插接到电源。
4. 启动 PC。运行 Windows。如果可以看到带控制和图像的登录屏幕或 windows 桌面，请继续步骤 5。如果没有，请戴上眼镜，确保可以看到带控制和图像的登录屏幕或 windows 桌面，并继续到戴上眼镜的步骤 5。
5. 插入 iZ3D 安装光盘，按照屏幕上的说明安装 iZ3D 驱动程序。在选择“Install”（安装）按钮后，取下眼镜。提示时，请按您在屏幕上所看到字符的按键。
6. 安装结束时，iZ3D 驱动程序属性窗口会打开。确保选定“Enable stereo by hotkey”（用热键启用立体）项目，并在需要时重新定义立体热键。
7. 运行喜爱的游戏，在游戏就绪时按切换立体热键（默认情况下是数字键盘上的*），戴上 iZ3D 眼镜，然后参阅 3D 调整快速入门。

注：如果图形卡有 1 个 VGA 和 1 个 DVI 输出口，按显示器上的自动调整按钮。

请参阅 <http://www.iZ3D.com/games> 了解所支持游戏的最新已批准列表。

立体控制

您可以在游戏中调整立体设置以获得更好效果。
使用以下按键：

按键	功能
数字键盘*	打开/关闭立体
数字键盘+	减少 3D 深度
数字键盘-	增加 3D 深度
Shift + 数字键盘-	向显示器里面深移场景
Shift + 数字键盘+	向显示器外面移近场景

您可以单独为每个游戏自定义立体设置，设置会被自动保存。以下按键和组合不能用于驱动程序控制：**NumLock**、数字键盘 **/**、数字键盘 **Del**，所有与 **Windows** 键的组合。

可以在 **iZ3D** 驱动程序属性中重新定义这些按键：

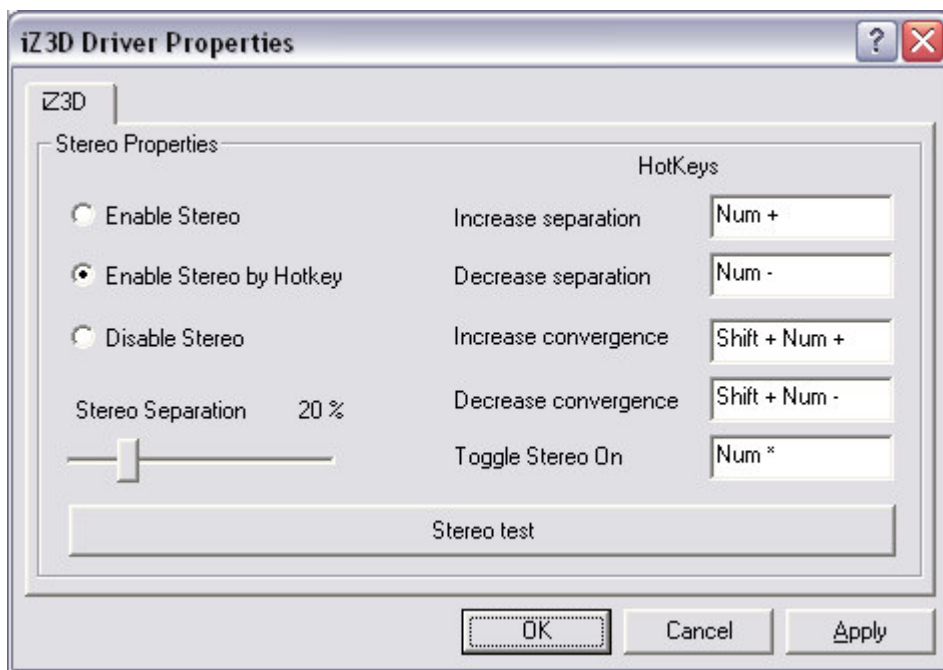
开始→所有程序→iZ3D Driver→iZ3D Driver

驱动程序

为在 **iZ3D** 显示器上欣赏喜欢的 **3D** 游戏，您需要安装 **iZ3D** 驱动程序。在启用时，此驱动程序会在 **iZ3D** 显示器上用 **3D** 渲染游戏，您可以戴上眼镜，感受神奇。

在安装驱动程序后，它会一直处于活动状态，您可以通过按数字键盘*热键来切换 **3D**。在处于 **3D** 模式时，您可以如 13 页“调整立体设置”部分中的说明，用数字键盘+、数字键盘-、Shift + 数字键盘-、Shift + 数字键盘+ 等热键调整整个场景的 **3D** 深度。可以如本页的说明，在驱动程序设置对话框中停用此驱动程序和更改热键。有关 **3D** 的详情，请参阅 15 页的“立体景象”一章。

调整驱动程序设置



要打开 iZ3D 驱动程序设置窗口，请转到“开始” – “所有程序” - iZ3D Driver - iZ3D Driver

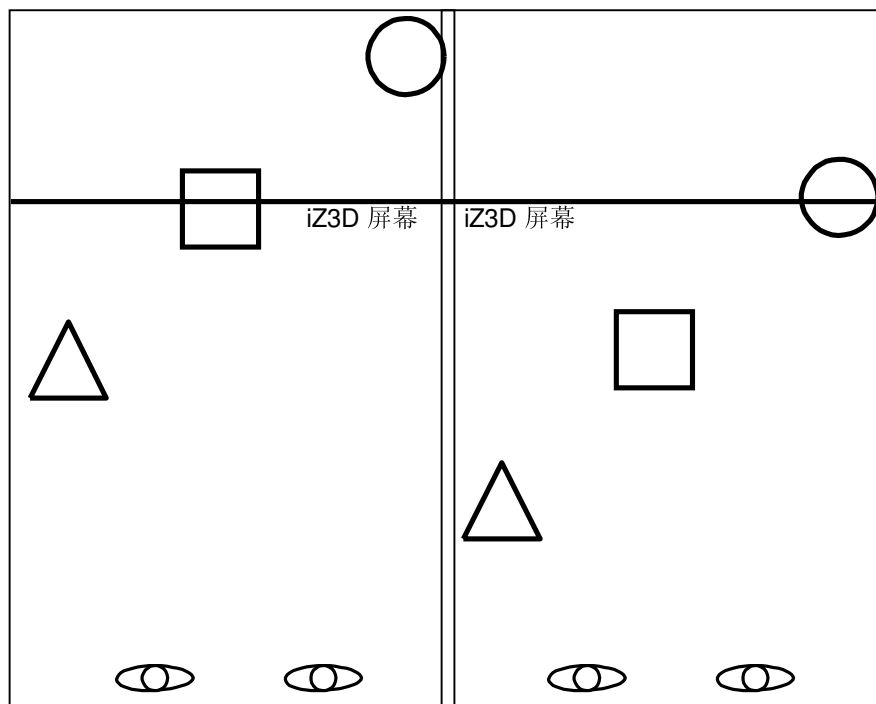
在这里您可以：

1. 用立体区分滑杆更改默认立体区分
2. 更改立体模式。
 - a. 如果您希望默认情况下在游戏中启用立体，请选择“Enable Stereo”（启用立体）。
 - b. 如果您希望在游戏中用热键启用立体，请选择“Enable Stereo by Hotkey”（用热键启用立体）。
 - c. 选择“Disable Stereo”（禁用立体）关闭 iZ3D 驱动程序。
3. 更改热键
4. 显示立体测试画面

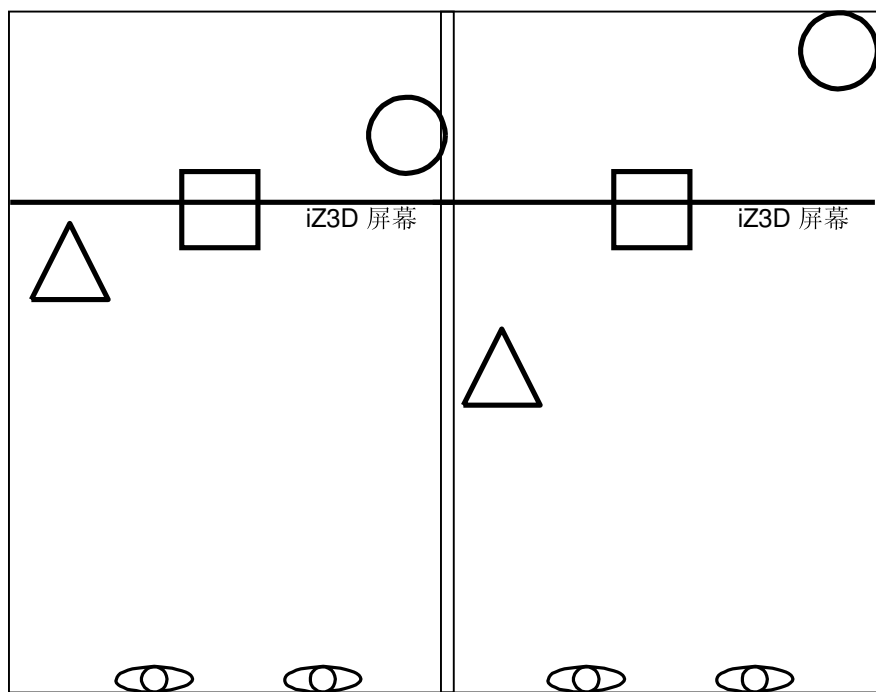
按“Apply”（应用）应用更改，按“OK”（确定）应用更改并退出，或按“Cancel”（取消）放弃更改并退出。

调整立体设置

观看者对 3d 的感知取决于观看者左右眼在 iZ3D 屏幕上看到的图像。只要这些图像是计算机生成的，用户就可以根据自己的需要调整一些立体设置。首先，用户可以使整个场景看起来更近一些或更远一些。其次，用户可以使整个场景看起来更深一些或更浅一些。



距观看者更远一些 (**Shift + NumPad-**) 和离观看者更近一些 (**Shift + NumPad+**)



浅一些 (**NumPad-**) 和深一些 (**NumPad+**)

推荐游戏

以下游戏已经过测试，可显示最佳的 3D 性能：

1. 帝国时代 III
2. 战地 2
3. 平衡
4. 善与恶 2
5. 赛车总动员
6. 文明 IV
7. 反恐精英：起源
8. 胜利之日：起源
9. 三角洲特种部队：Xtreme
10. 地牢围攻 II
11. 地球 2160
12. 幻象杀手
13. 神鬼寓言 – 失落的章节
14. 孤岛惊魂
15. 先头部队
16. FIFA 2005
17. 侠盗车手：圣安地列斯
18. 激战
19. 魔法门之英雄无敌 V
20. LEGO 星球大战
21. 极品飞车
22. 指环王
魔戒中土之战 II
23. 指环王
王者归来
24. 越战英豪
25. 奔驰赛车大赛
26. 微型机器 4
27. 微软飞行模拟 2004
28. 越野摩托
29. 纳尼亚传奇
30. 雷霆云斯顿赛车
31. NBA 2005
32. NHL 2005
33. 极品飞车之地下狂飙 2
34. 极品飞车之最高通缉
35. 恐惧杀手
36. 红色管弦乐
37. 盛衰记
38. 罗马：全面战争
39. 英雄萨姆 II
40. 闪电霹雳车 2：狙击精英
41. 索尼克大冒险 DX：
神探杰克
42. 咒语力量 2：暗影之战
43. 星河战队
44. 星球大战之星系
45. 星球大战：帝国战争
46. 星球大战：前线 II
47. 格伍兹高尔夫球巡回赛 2004
48. 电影
49. 模拟火车 2006
50. 虚幻竞技场 2004
51. 超级房车赛 3
52. 魔兽争霸 III：混乱之治
53. 魔兽争霸 III：冰封王座
54. 战锤 40K
55. 魔兽世界

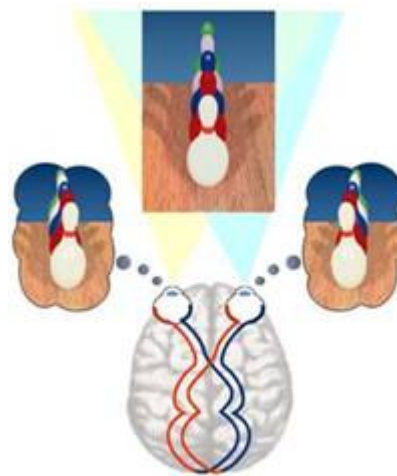
我们会继续测试新的游戏，请参阅 <http://www.iZ3D.com/games> 了解所支持游戏的最新已批准列表。

立体景象

改编自 [Magic Eye, Inc.](#) 和 [Rachel Cooper](#)。

与马不同，人的脸上并排有两只眼睛。由于是邻近并排，每只眼睛从略微不同的角度取景同一区域。两只眼睛的取景有大量是相同的，但每只眼睛会拾取另一只眼睛未取的视觉信息。

每只眼睛捕获自己的视野，两个单独的图像被发送到大脑进行处理。当两个图像同时到达大脑背后时，它们会合并成一幅画面。大脑通过匹配相似处并增加小差异来合并两个图像。两个图像之间的小差异加在一起构成最终画面的大差异！合并的图像不只是各部分的合计。它是一个三维立体画面。



“立体”（**stereo**）一词来自希腊语“**stereos**”，是稳固的意思。通过立体景象，您会看到一个物体在三维—宽、高和深—或 **x**、**y** 和 **z** 上是稳固的。它是对深维度的增加感知，从而使立体景象非常丰富和特别。

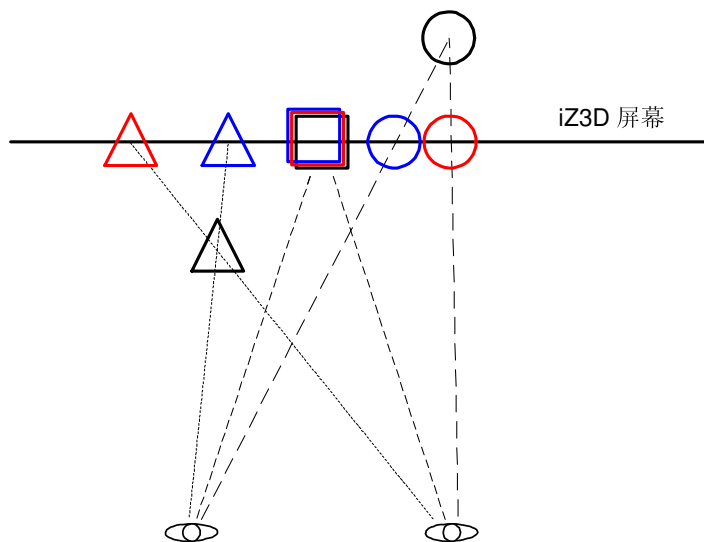
iZ3D 如何显示立体图像

为使观看者在 **iZ3D** 屏幕上看到 **3d** 场景，我们为每只眼睛显示不同的画面— 同一个物体，但从不同视角拍摄的画面。结果是，在 **iZ3D** 眼镜中，左眼看到由左摄像头渲染的图像，右眼看到由右摄像头渲染的图像。

立方体绘制在两只眼睛的相同位置，因此对于观看者，它好像是位于 **iZ3D** 屏幕平面的右边。

用正视差绘制球形— 在右眼中，它是从左眼中的图像向右绘制— 因此，球形好像在显示区内较深。

用负视差绘制棱锥形— 在右眼中，它是从左眼中的图像向左绘制— 因此，棱锥形好像浮在 **iZ3D** 前面。



故障排除

问题： 屏幕上的图像有些模糊和重影。

解决方案： 戴上 3D 眼镜或关闭 3D 模式

问题： iZ3D 已用 VGA+DVI 线连接。屏幕上的图像有些移位

解决方案： 按 iZ3D 上的自动按钮以自动调整图像位置。

问题： 在 Windows 中，有些窗口、图标或鼠标光标不显示。

解决方案： 戴上眼镜 – 现在您就可以看到，前屏上显示出这些窗口、图标或鼠标光标。将这些窗口、图标或鼠标光标拖移到后屏，取下眼镜。确保 iZ3D 后屏是主屏幕。

问题： 游戏不开始或没有 3D

解决方案： 安装最新的 DirectX 和图形卡驱动程序。确保两个屏幕均已在 Windows 显示属性中启动，并且 iZ3D 后屏是主屏幕。

问题： 游戏开始，但按下数字键盘* 键时 3D 没有打开

解决方案： 确保立体模式被设置为“Enabled by Hot Key”（用热键启用），并且启用立体热键被定义为数字键盘* 键。

问题： 在有些游戏中，字键盘* 或立体控制键不起作用

解决方案： 在驱动程序中重新定义热键，方法为转到：
开始→所有程序→iZ3D Driver→Z3D Driver

问题： 游戏开始，但 3D 有瑕疵

解决方案： 尝试调整游戏内视频设置：视效、阴影等

问题： 图像重影

解决方案： 用数字键盘-降低深度设置

问题： 3D 深度缺失或较低

解决方案： 用数字键盘+增加深度设置。如果不管用，请尝试用数字键盘* 在 3D 和 2D 模式之间切换。

请参阅 <http://www.iZ3D.com> 的技术支持部分以获得最新故障排除信息。