

## 目次

目次 .....	1
安全 .....	2
iZ3D とは何か .....	5
iZ3D バンドル .....	6
iZ3D モニタを理解する .....	7
iZ3D モニタ .....	8
バックパネル .....	8
フロントパネル .....	8
ハードウェア要件 .....	9
グラフィックスカード .....	9
ソフトウェア要件 .....	9
ソフトウェア、プロセッサ、メモリなど .....	9
セットアップ .....	10
ステレオのコントロール .....	11
ドライバ .....	11
ドライバ設定を調整する .....	12
ステレオ設定を調整する .....	13
推奨ゲーム .....	14
ステレオビジョン .....	15
iZ3D によるステレオ画像の表示法 .....	15
困ったときは .....	16

## 安全

このモニタを使用する前に、次の安全手順にご注意ください。

入力: AC 100-240 V、1.6A、50-60Hz

環境条件: +5°C ~ +35°C、20% ~ 80%RH

## FCC 適合宣言

本製品は FCC 規則パート 15 に準拠しています。操作は次の 2 つの条件に規制されます: (1) 電波障害を起こさないこと、(2) 誤動作の原因となる電波障害を含む、受信されたすべての電波障害に対して正常に動作すること。

本装置は、FCC 基準パート 15 に準ずる Class B のパソコンおよび周辺機器の制限事項に準拠しています。これらの制限事項は、住宅地域で使用した場合に生じる可能性のある電磁障害を規制するために制定されたものです。本装置は高周波エネルギーを生成し使用しています。また、高周波エネルギーを放射する可能性があるため、指示に従って正しく設置しなかった場合は、無線通信に障害を及ぼす可能性があります。しかしながら、特定の設置状況においては電波障害を起こさないという保証はありません。本装置がラジオやテレビの受信に障害を与えていないかを判断するには、本装置の電源をオンオフしてみます。受信障害が発生している場合には、以下の方法で受信障害を改善することをお勧めします。

- 受信アンテナの方向または設置位置を変える。
- 本装置と受信機の距離を離す。
- 本装置と受信機の電源系列を別の回路にする。
- 販売店やラジオ/ビデオの専門技術者に問い合わせる。

FCC 要件を満たすために、両端にフェライト磁心を用いた信号ケーブルを使用する必要があります。

**注意:** iZ3D LLC からの明確な許可を受けることなく、本体に承認されていない変更や改造が行われた場合には、FCC 準拠に従い、本装置を使用する権利が規制される場合があります。

## カナダ通産省の適合性宣言の表示

デジタル機器はカナダ通信省電波障害規制に指定されたデジタル機器の電波障害に関するクラス B 制限値に適合しています。

## CE マーキングの適合宣言

この LCD モニタは指令 Directive 93/68/EEC によって修正された EC 指令 89/336/EEC 「EMC Directive」および 73/23/EEC 「低電圧指令」の要件に適合しています。

電磁感受率は住宅地、商業地と軽工業地および中小企業の建物の外部だけでなく内部で、正しい操作をできるレベルで選択されています。

操作するすべての場所は、一般の低電圧電源系への接続により特徴付けられています。

## モニタのお手入れ

- 指や固い物体で画面に触れないでください。皮膚の脂は取れにくく、また画面に何かの物体で触れるとパネルを損傷させる原因となります。モニタは、まず電源をオフにした後、柔らかい、乾いた布でクリーニングしてください。
- LCD モニタは、埃っぽい場所や湿気の多い環境で使用しないでください。
- LCD モニタは、熱源や放射線から離して設置する必要があります。たとえば、ストーブ、オーブン、または直射日光などです。
- ざらつきを抑えるため、直射日光が当たる場所にモニタを設置しないでください。
- 子供がモニタをいたずらしないように注意してください。パネルに頻繁に触れると、画面のマークがはがれ、画像品質が落ちる原因となります。
- モニタのプラグを抜き、移動するときは、注意して取り扱ってください。
- LCD モニタの上に物を置かないでください。
- LCD モニタを長期間使用しない場合、モニタのプラグを抜き、適切に梱包して保管してください。可能であれば、製品を梱包していた箱と梱包材料を使用してください。
- LCD モニタケースの開口部は、換気のために設けられています。過熱することがあるので、開口部を塞いだり覆ったりしないでください。また、ベッド、ソファ、毛布またはその他の柔らかい面に LCD モニタを設置することは避けてください。LCD モニタの底面の通気用開口部が塞がれることがあります。
- LCD モニタを本箱やその他の密閉されたスペースに置く場合、モニタと囲いの間に少なくとも 10cm の適切な通気があるか確認してください。
- LCD モニタの周りの領域がきれいで、湿気がないことを確認してください。

## 画面のお手入れ

- 保守を実施する前に、AC コンセントから LCD モニタのプラグを抜いてください。
- 画面やケースに直接液体を吹き付けたり、流し込んだりしないでください。
- LCD モニタやアクセサリに水や液体が入らないようにしてください。
- 水、またはアンモニアやアルコールを含まないガラス磨きスプレーを使用してください。
- ケテン (アセトンなど)、エタノール、トルエン、酢酸、メタン、塩化物、または研磨剤の入った洗剤を使用してモニタを洗浄しないでください。これらの化学物質は LCD モニタを損傷させる可能性があります。
- LCD モニタ画面を洗浄するには、上で示したように、水または弱いクリーナーを使用して、柔らかい、きれいな布を軽く湿らせます。
- 可能であれば、静電気用途に適した特別な画面クリーナーシートまたは溶液を使用してください。
- LCD モニタケースを洗浄するには、上で示したように、水または弱いクリーナーを使用して、柔らかい、きれいな布を軽く湿らせます。
- アクセサリを洗浄するには、上で示したように、水または弱いクリーナーを使用して、柔らかい、きれいな布を軽く湿らせます。
- 管理

## 免責条項

上に記載されていないクリーナーの使用に起因する損傷は、この保証条件の対象とはなりません。

## 電氣的

認可された電力コードをこの装置に使用する必要があります。国の関連する取り付けおよび装置規制を考慮する必要があります。IEC 60227 (指定 H05VV-F 3G 0.75mm<sup>2</sup> または H05VVH2-F2 3G 0.75mm<sup>2</sup>) に従った、通常のポリ塩化ビニルコードより軽くない、認定電力供給コードを使用する必要があります。代替コードの場合、IEC 60245 (designation H05RR-F 3G 0.75mm<sup>2</sup>) に従った合成ゴムを使用する必要があります。アース用プラグを抜いて、アースされたプラグの安全性を無効にしないでください。電力供給コードはアースされた壁コンセントにのみ接続してご使用ください。

## 電圧のチェック

この製品は、マーキングラベルに示された電力のタイプから操作する必要があります。使用できる電力のタイプが分からない場合、販売店または地域の電力会社にお問い合わせください。

## 感電

この製品には、三番目のアース用ピンの付いた、三又のアース用プラグが付属しています。このプラグは、安全のためにアースされたコンセントにだけ適合します。これは、安全機能です。お使いのコンセントが三芯プラグに対応していない場合、電気技術者に正しいコンセントを取り付けてもらってください。アースされたプラグの安全性を無効にしないでください。

LCD モニタケースの開口部に金属物質を差し込まないでください。感電する危険があります。

自分でモニタを修理することはおやめください。カバーを開けたり取り外すと、高電圧やその他の危険にさらされることとなります。修理については、専門技術者にお問い合わせください。

電源コードが損傷している場合、LCD モニタを使用しないでください。電源コードの上に物を置かないようにし、歩くときに足をひっかけることのない場所にケーブルを設置してください。

コンセントから LCD モニタを抜くときは、電源コードではなく、プラグを持つようにしてください。

## 異常な状態

LCD モニタが正常に動作しない場合、特に、異常な音、または煙や臭いがモニタから出る場合、直ちにモニタのコンセントを抜き、サービスセンターにご連絡ください。

LCD モニタを雨にさらしたり、水気のあるところ (台所、または水泳プールの傍) で使用することは避けてください。

LCD モニタをうっかり濡らした場合、電源コードを抜き直ちにサービスセンターにご連絡ください。LCD モニタを 35° C 以上、温度が高くなるところで使用しないでください。

## iZ3D とは何か

ありがとうございます。お買い上げいただいた製品は、ゲーマー向けに特別に設計された最初の 3D モニタです。

iZ3D は、ソフトウェアとハードウェアのソリューションを共に実現できます。

ハードウェア部分は iZ3D モニタです。これは、LCD ベースのモニタで、3D 偏光メガネを通して見ると、3 次元コンテンツを表示することができます。他の LCD モニタとは異なり、iZ3D はバックスクリーンとフロントスクリーンの、2 層構造のディスプレイマトリクスで構成されています。バックスクリーンは一般的な LCD パネルです。メガネを着けずに iZ3D を見るときは、この画面を見えています。フロントスクリーンは透明な LCD で、バックスクリーンの前に配置されています。フロントパネルは 3D 偏光メガネを通してのみ見ることが可能で、偏光メガネを着けると見えるようになります。

従って、3D メガネを着けなければ、iZ3D は他のモニタと同じように使用できます。メガネを着けるとマジックショーの開演です。

iZ3D モニタに表示される 3 次元コンテンツは、iZ3D のソフトウェア部分である iZ3D によって生成されます。iZ3D ドライバはゲームを 3 次元で表示する特別なソフトウェアです。つまり、ゲームを 3 次元にする単一ドライバがあることとなります。iZ3D モニタで 3 次元をお楽しみになるには、iZ3D 3D ドライバをインストールしてからゲームを実行する必要があります。

## iZ3D\_バンドル

22" ワイド iZ3D モニタ (x1)



iZ3D ドライバの入った CD (x1)

偏光メガネ (x2) とメガネを留めるクリップ (x1)



ケーブル: DVI ケーブル (x2)、VGA ケーブル (x1)

電源ケーブル

クイックスタートガイドお

保証書

ユーザーマニュアル

## iZ3D モニタを理解する



## **iZ3D モニタ**

iZ3D モニタは、バックおよびフロントの、2 層の LCD パネルでできています。両方のパネルは独立したディスプレイのように機能し、PC グラフィックカード出力に接続する必要があります(バックパネルは D-SUB または DVI コネクタで、フロントパネルは DVI コネクタに接続)。従って、iZ3D モニタを PC に接続した後、Windows では 2 台のディスプレイ ( iZ3D BACK と iZ3D FRONT) が接続されていると報告します。

### **バックパネル**

バックパネルは一般的な LCD パネルです。通常の LCD モニタのように機能し、メガネを着けずに iZ3D モニタを見る場合は、このパネルを見えています。

### **フロントパネル**

フロントパネルは透明な LCD パネルで、3D 偏光メガネを通してのみ見ることができます。3D メガネを着けていない場合、フロントパネルはほとんど目立たず、iZ3D モニタを普通のモニタのように使用できます。

ディスプレイ画面として、フロントパネルには画像が表示されます。3D メガネの右の偏光子を通してフロントパネルの画像には普通の色が表示され、3D メガネの左の偏光子を通してフロントパネルの画像には反転された色が表示されます。

## ハードウェア要件

### グラフィックスカード

現在、3D ゲームはデュアル出力をサポートするほとんどの nVidia および AMD/ATI グラフィックスカードで動作しています。以下は、推奨されるテストされたカードのリストです。

nVidia	AMD/ATI
GeForce 6600	Radeon 9200
GeForce 6600GT	Radeon 9550
GeForce 6800	Radeon 9600 以降
GeForce 6800GT	
GeForce 6800 Ultra	Radeon X300
GeForce 7800	Radeon X550
GeForce 7800GT	Radeon X600
GeForce 7800GTX 以降	Radeon X800
GeForce 8800 シリーズ	Radeon X1300 以降

グラフィックスカードの推奨されるメモリサイズは、それぞれのゲームで推奨されるサイズの倍のサイズです。

### ソフトウェア要件

Windows ファミリーのオペレーションシステムの下で作動するドライバ (Windows 2000 は除くが、Vista は含める)。3D でゲームを実行するには、最新のビデオカード用ドライバをインストールする必要があります。

Microsoft DirectX 8 および Microsoft DirectX 9 をインストールする必要があります。最新の DirectX ランタイムアップデートが必要な場合もあります。

### ソフトウェア、プロセッサ、メモリなど

プロセッサ、RAM、サウンドカードおよびその他の要件については、ゲームソフトメーカーの要件を参照してください。それぞれのゲームには、独自のハードウェア要件がありますが、それは通常パッケージに表記されています。

マルチコア CPU がサポートされています。

## セットアップ

1. PC の電源をオフにします。グラフィックスカードの一方の DVI 出力を、iZ3D モニタの緑でマークされた DVI 入力に接続します。
  2. グラフィックスカードの 2 番目の出力を、iZ3D モニタの赤くマークされた入力の一方に接続します。グラフィックスカードに VGA と DVI 出力がそれぞれ 1 つ装備されている場合、VGA ケーブルを使用して VGA 出力を iZ3D の VGA 入力に接続します。グラフィックスカードにデュアル DVI 出力が装備されている場合、1 本の DVI ケーブルをグラフィックスカードの DVI 出力および赤くマークされた iZ3D モニタ入力に接続します。
  3. iZ3D モニタのプラグを電源装置に差し込みます。
  4. PC を起動します。Windows を実行します。ログイン画面、またはコントロールやアイコンと共に Windows デスクトップが表示されたら、ステップ 5 に進んでください。表示されない場合、メガネを着けてログイン画面またはコントロールやアイコンと共に Windows デスクトップが見えることを確認して、ステップ 5 に進んでください。
  5. iZ3D インストール CD を挿入し、画面の指示に従って iZ3D ドライバをインストールします。「インストール」ボタンを選択したら、メガネを外します。求められたら、画面に表示された文字のキーを押します。
  6. iZ3D ドライバのインストールが終了すると、プロパティウィンドウが開きます。「ホットキーによりステレオを有効にする」アイテムが選択されていることを確認したら、必要に応じてステレオホットキーを再定義します。
  - 7 お気に入りのゲームを実行し、ゲームの準備ができれば「ステレオの切り替え」ホットキー(デフォルトでは、Numpad \*) を押し、iZ3D メガネを着け、3D 調整クリックスタートを参照します。
- 注:グラフィックスカードに VGA および DVI 出力が 1 つずつ装備されている場合、モニタの「自動調整」ボタンを押してください。

サポートされるゲームの最新リストについては、<http://www.iZ3D.com/games> を参照してください。

## ステレオのコントロール

ゲームを快適にプレイできるように、ステレオ設定を調整することができます。  
次のキーを使用します。

キー	機能
NumPad*	ステレオのオン/オフの切り換え
NumPad+	3D 深度の軽減
NumPad-	3D 深度の増大
Shift + NumPad-	シーンをモニタの奥深くにシフト
Shift + NumPad+	シーンをモニタから近くにシフト

各ゲームのステレオ設定を独立し自動的に保存されるように、カスタマイズできます。次のキーと組み合わせは、ドライバのコントロールに使用できません: NumLock、NumPad /、NumPad Del、「Windows」とのすべての組み合わせ。

キーは iZ3D ドライバプロパティで再定義できます。

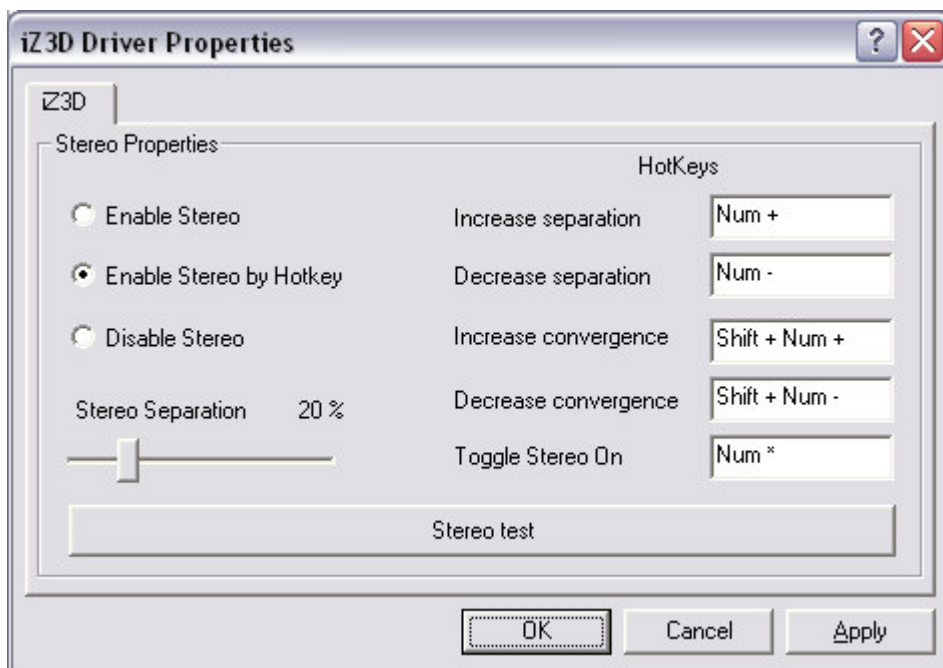
スタート→すべてのプログラム→iZ3D ドライバ→iZ3D ドライバ

## ドライバ

iZ3D モニタでお気に入りの 3D ゲームを楽しむには、iZ3D ドライバをインストールする必要があります。アクティブになり、ドライバが iZ3D モニタで 3D ゲームをレンダリングすると、メガネを着けマジックを体感できるようになります。

ドライバをインストールすると、常にアクティブになり、NumPad\* ホットキーを押すことで 3D に切り替えることができます。3D モードに入っているとき、13 ページの「ステレオ設定を調整する」セクションで説明したように、ホットキー NumPad+、NumPad-、Shift + NumPad-、Shift + NumPad+ を押すことで、シーン全体の 3D 深度を調整できます。ドライバが非アクティブになると、ホットキーはこのページで説明したように、ドライバ設定ダイアログウィンドウで変更できます。3D の詳細については、15 ページの「ステレオビジョン」の章を参照してください。

## ドライバ設定を調整する



iZ3D ドライバ設定ウィンドウを開くには、スタート→すべてのプログラム→iZ3D ドライバ→iZ3D ドライバを順にポイントします。

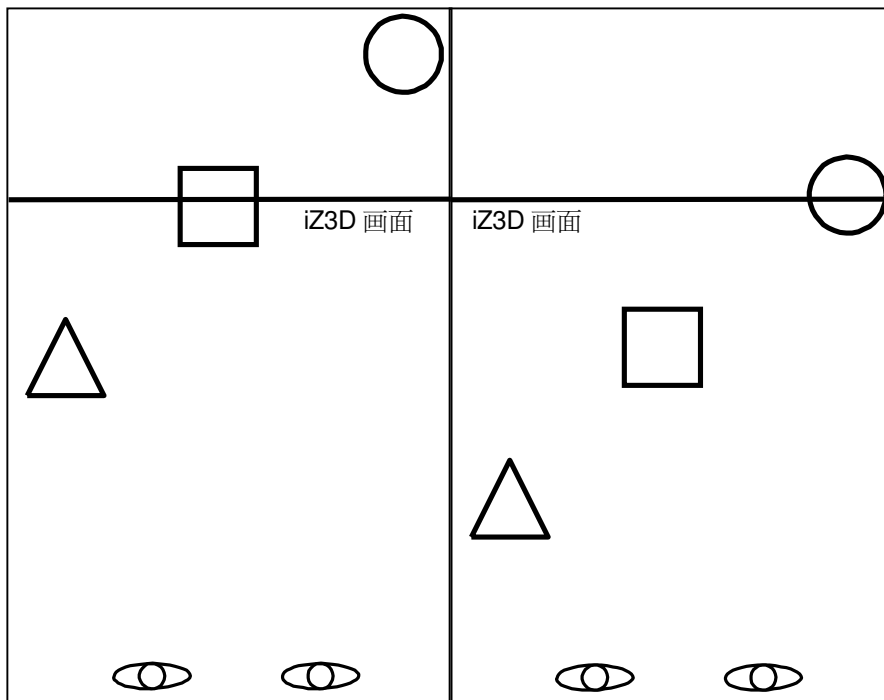
ここで、以下を実行できます。

1. ステレオ分離スライダで、デフォルトのステレオ分離を変更します
2. ステレオモードを変更します。
  - a. ゲームのステレオをデフォルトで有効にしたい場合、「ステレオを有効にする」を選択します。
  - b. ゲームのステレオをホットキーでアクティブにしたい場合、「ホットキーでステレオを有効にする」を選択します (推奨)。
  - c. 「ステレオを無効にする」を選択して iZ3D ドライバをオフに切り替えます。
3. ホットキーの変更
4. ステレオのテストピクチャを表示します

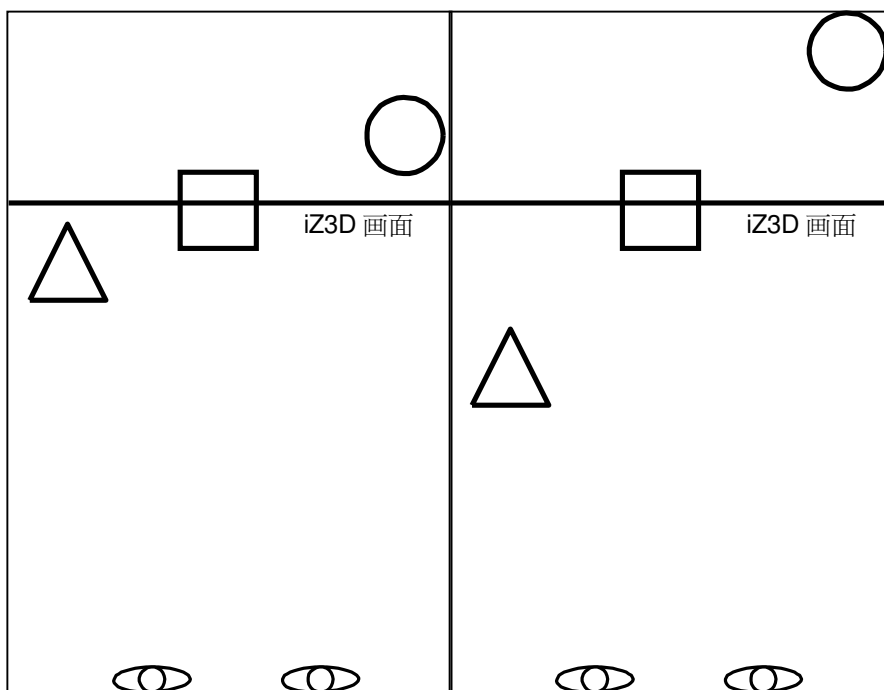
「適用」を押して変更を適用し、「OK」を押して変更を適用して終了するか、「キャンセル」を押して変更を破棄し終了します。

## ステレオ設定を調整する

3D を見る人がどう認識するかは、画像を見る人の左目と右目が iZ3D's 画面のどこを見るかによって異なります。これらの画像がコンピュータで生成される限り、ユーザーは自分の目に合わせて一部のステレオ設定を調整できます。まず、ユーザーは画面全体の近くを見たり遠くを見たりすることができます。次に、ユーザーは画面全体の深いところを見たり浅いところを見たりすることができます。



見る人から遠くに (**Shift + NumPad-**)、見る人に近づけて (**Shift + NumPad+**)



浅く (**NumPad-**)、深く (**NumPad+**)

## 推奨ゲーム

次のゲームはテストされ、3D で最高のパフォーマンスを示しています。

1. Age Of Empires III
2. Battlefield 2
3. Ballance
4. Black & White 2
5. Cars
6. Civilization IV
7. Counter Strike Source
8. Day of Defeat:Source
9. Delta Force:Xtreme
10. Dungeon Siege II
11. Earth 2160
12. Fahrenheit
13. Fable – The Lost Chapters
14. Far Cry
15. FEAR
16. FIFA 2005
17. Grand Theft Auto:San Andreas
18. Guild Wars
19. Heroes of Might and Magic V
20. Lego Star Wars
21. Life for Speed
22. Lord of The Rings  
Battle for MiddleEarth II
23. Lord of The Rings  
Return of the King
24. Men of Valor
25. Mercedes Benz World Racing
26. Micro Machines 4
27. Microsoft Flight Simulator 2004
28. MTX Moto Trax
29. Narnia
30. NASCAR Thunder
31. NBA 2005
32. NHL 2005
33. Need for Speen Underground 2
34. Need for Speed Underground  
Most Wanted
35. Painkiller
36. Red Orchestra
37. Rise and Fall
38. Rome:Total Wars
39. Serious Sam II
40. SiN2:Episodes Sniper Elite
41. Sonic Adventure DX:  
Directors Cut
42. SpellForce2:Shadow Wars
43. Starship Troopers
44. Star Wars Galaxies
45. Star Wars:Empire at War
46. Star Wars:Battlefront II
47. Tiger Woods PGA Tour 2004
48. The Movies
49. Trains 2006
50. Unreal Tournament 2004
51. V8 Supercars 3
52. Warcraft III Reign of Chaos
53. Warcraft III Frozen Throne
54. Warhammer 40K
55. World of Warcraft

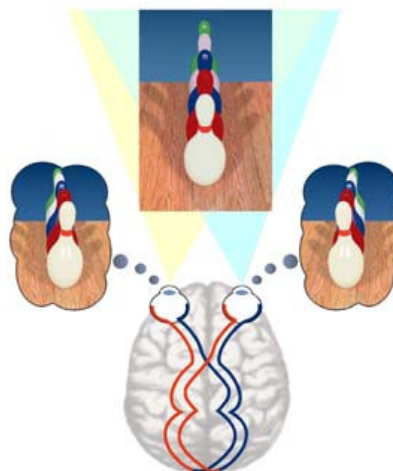
当社では絶えず新しいゲームをテストしています。サポートされるゲームの最新リストについては、<http://www.iZ3D.com/games> を参照してください。

## ステレオビジョン

出典: Magic Eye, Inc. および Rachel Cooper

馬とは異なり、人間には頭の前面に並んで配置された2つの目があります。それぞれの目は互いに近くに並んで配置されているため、わずかに異なる角度から同じ領域を見渡すことができます。2つの目は共同で多くのものを見ていますが、それぞれの目は他の目が見ていない資格情報を拾い上げています。

それぞれの目が独自の光景を取り込むと、2つの異なる画像が脳に送られて処理されます。2つの画像が脳の奥深くに同時に到達すると、それらの画像は1つの映像に結合されます。脳は類似点をうまく組み合わせわずかな差異を付け加えることによって、2つの画像を結合します。2つの画像のわずかな相違は積み重なって、最終映像では大きな違いになります。結合された画像は、その部分の合計より大きくなります。これが、3次元ステレオ映像です。



「ステレオ」という言葉は、堅固なまたは確固としたを意味するギリシャ語の「stereos」から由来しています。ステレオビジョンでは、3つの空間次元（幅、高さおよび深度、または  $x$ 、 $y$  および  $z$ ）で固体として物体を見ます。ステレオビジョンを豊かで特別なものにするのは、深度寸法の認識の追加です。

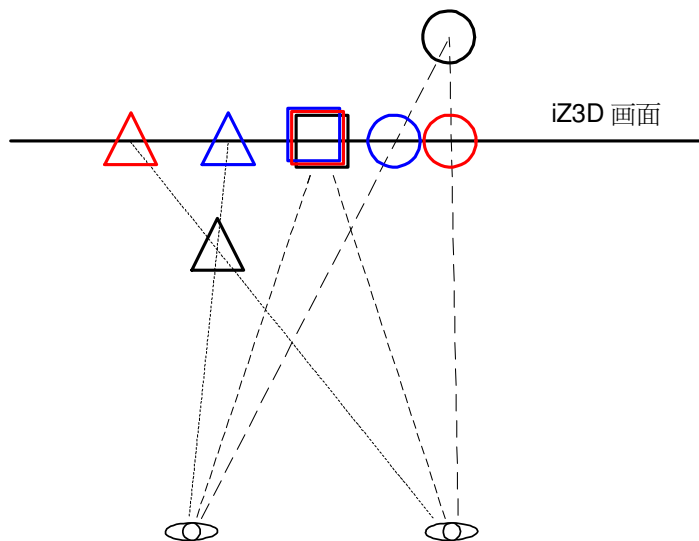
## iZ3D によるステレオ画像の表示法

iZ3D の画面で 3D シーンを見えるようにするために、それぞれの目に同じ物体の映像ではあるが異なる視座から撮影した、異なる映像を示します。結果として、iZ3D メガネで、左の目は左のカメラでレンダリングされた画像を見、右の目は右のカメラでレンダリングされた画像を見ます。

立方体は両方の目に対して同じ位置で描かれるため、見る人にとって iZ3D 画面の右に位置しているように見えます。

ボールは正の視差で描かれています。つまり、右目では左目の画像から右に描かれるため、ボールはディスプレイの奥深くにあるように見えます。

ピラミッドは負の視差で描かれています。つまり、右目では左目の画像から左に描かれるため、ピラミッドは iZ3D の前に浮かんでいるように見えます。



## 困ったときは

**問題:**画面の画像がぼやけて、二重に見える。

**解決法:**3D メガネを着けるか、3D モードをオフに切り替えてください

**問題:**iZ3D が VGA+DVI ケーブルに接続されているため、画面の画像が正しい位置に配置されない

**解決法:**iZ3D の自動ボタンを押して、画像位置を自動調整します。

**問題:**Windows で、一部のウィンドウ、アイコンまたはマウスのカーソルが表示されない

**解決法:**メガネを着けてください。これで、それまで見えなかったウィンドウ、アイコンまたはカーソルがフロントスクリーンに表示されるようになります。ウィンドウ、アイコンまたはマウスのカーソルをバックスクリーンまでドラッグし、メガネを外します。iZ3D のバックスクリーンが第 1 画面になっていることを確認してください。

**問題:**ゲームが起動しない、または 3 次元にならない

**解決法:**最新の DirectX とグラフィックスカードのドライバをインストールします。両方のスクリーンが Windows の画面のプロパティでアクティブになっており、iZ3D のバックスクリーンが第 1 スクリーンになっていることを確認してください。

**問題:**ゲームは起動するが、NumPad\* を押しても 3 次元がオンにならない

**解決法:**ステレオモードが「ホットキーによって有効にする」に設定されていること、およびステレオホットキーを有効にするが NumPad\* として定義されていることを確認してください。

**問題:**一部のゲームで、NumPad\* またはステレオコントロールキーが作動しない

**解決法:**以下をポイントすることによって、ドライバでホットキーを再定義します。

スタート→すべてのプログラム→iZ3D ドライバ→iZ3D ドライバ

**問題:**ゲームは起動するが、3 次元が不自然に見える

**解決法:**ゲーム内のビデオ設定 (視覚効果、影など) を調整してみてください。

**問題:**画像が二重になる

**解決法:**NumPad- で深度設定を下げてください

**問題:**3D 深度が見つからない、または低い

**解決法:**NumPad+ で深度設定を上げてください。それでも問題が解決しない場合、NumPad\* によって 3D と 2D モードを切り替えてみてください。

最新の困ったときのリストについては、技術サポートセクション : <http://www.iZ3D.com> を参照してください。