

Table des matières

Table des matières	1
Sécurité	2
En quoi consiste iZ3D.....	5
Faisceau iZ3D	6
Connaître votre moniteur iZ3D	7
Moniteur iZ3D.....	8
Panneau arrière.....	8
Panneau avant	8
Configuration matérielle requise.....	9
Carte graphique.....	9
Exigences de logiciels	9
Logiciel, processeur, mémoire, etc.....	9
Installation	10
Commandes stéréo	11
Lecteur	11
Ajustement des paramètres du pilote	12
Ajustement des paramètres stéréo.....	13
Jeux conseillés	14
Vision stéréo.....	15
Comment le moniteur iZ3D affiche des images stéréo.....	15
Dépannage.....	16

Sécurité

Notez les consignes de sécurité suivantes avant d'utiliser ce moniteur.

Entrée d'alimentation : ca 100-240 V, 1,6 A, 50/60 Hz
Conditions environnementales : +5° C ~ +35° C, 20% ~ 80% HR

DÉCLARATION DE CONFORMITÉ FCC

Cet appareil est conforme à la partie 15 des règles FCC. L'opération est soumise aux deux conditions suivantes : (1) Cet appareil ne peut pas provoquer d'interférence et (2) cet appareil doit accepter toute interférence reçue, y compris l'interférence que pourrait causer une opération non souhaitée.

Cet appareil a été testé et certifié conforme aux limites des ordinateurs personnels et périphériques de classe B, conformément à la partie 15 des règles FCC. Ces limites sont conçues pour fournir une protection raisonnable contre des interférences nuisibles quand l'équipement est opéré dans un environnement résidentiel. Cet équipement génère, utilise et peut émettre une énergie en radiofréquence et, s'il n'est pas installé et utilisé selon les instructions, il peut entraîner des interférences nuisibles aux communications radio. Toutefois, il n'est pas garanti que des interférences ne surviennent pas dans une installation en particulier. Si cet appareil occasionne des interférences néfastes sur la réception radio ou télévisée (ce qui peut se déterminer en éteignant l'appareil et en le rallumant), l'utilisateur est encouragé à essayer de corriger l'interférence par une ou plusieurs des mesures suivantes :

- Réorientez ou déplacez l'antenne réceptrice.
- Augmentez la distance entre l'appareil et le récepteur.
- Branchez l'appareil dans une prise de courant sur un circuit différent de celui auquel le récepteur est branché.
- Consultez le revendeur ou un technicien radio/TV expérimenté pour de l'aide.

Pour remplir les conditions FCC, vous devez utiliser un câble de signal avec un noyau de ferrite aux deux extrémités.

ATTENTION : Les changements et modifications non approuvés expressément par iZ3D LLC pourraient annuler la compétence de l'utilisateur à opérer l'équipement en vertu des réglementations relatives à la conformité avec la norme FCC.

DÉCLARATION DE CONFORMITÉ DE LA COMMISSION CANADIENNE DES COMMUNICATIONS

Cet appareil numérique ne dépasse pas les limites de la classe B pour les émissions de sons radio depuis des appareils numériques établies dans le règlement sur les interférences radio de la commission canadienne des communications.

DÉCLARATION DE CONFORMITÉ EC

Ce moniteur à écran LCD est conforme aux conditions de la directive EC Directive 89/336/EEC « Directive EMC » et 73/23/EEC « Directive sur les tensions basses », telle que modifiée par la Directive 93/68/EEC.

La susceptibilité électromagnétique a été choisie à un niveau qui donne un fonctionnement correct dans des zones résidentielles, des locaux commerciaux et d'industrie légère et des petites entreprises, à l'intérieur comme à l'extérieur des bâtiments.

Tous les lieux de fonctionnement se caractérisent par leur connexion au système public d'alimentation électrique de basse tension.

Entretien du moniteur

- Evitez de toucher l'écran avec les doigts ou des objets durs. La graisse de la peau est difficile à retirer et le fait de toucher l'écran avec quelque-chose peut endommager le panneau. Nettoyez le moniteur à l'aide d'un chiffon doux et sec, après l'avoir éteint au préalable.
- Il ne faut pas utiliser le moniteur LCD dans des environnements poussiéreux ou humides.
- Il faut garder le moniteur LCD à l'écart de sources de chaleur et de radiations. Comme par exemple : les cuisinières, les fours ou la lumière solaire directe.
- Pour réduire les reflets, évitez de placer le moniteur dans un endroit qui reçoit la lumière solaire directe.
- Evitez de laisser les jeunes enfants jouer avec le moniteur. Le fait de toucher fréquemment le panneau laissera des marques sur l'écran et réduira la qualité d'image.
- Manipulez avec précautions lorsque vous débranchez et déplacez le moniteur.
- Ne placez pas d'objets au sommet du moniteur LCD.
- Si le moniteur LCD n'est pas utilisé sur une période prolongée, débranchez-le et entreposez-le dans un emballage approprié. Si possible, il faut utiliser le carton et l'emballage d'origine.
- Les ouvertures dans le boîtier du moniteur LCD sont prévues pour une aération. Pour éviter la surchauffe, les ouvertures ne doivent pas être bloquées ou couvertes. Ne placez pas le moniteur LCD sur un lit, un canapé ou d'autres surfaces molles ; les objets mous peuvent bloquer les aérations dans le moniteur LCD.
- Si vous placez le moniteur LCD sur une bibliothèque ou autre espace fermé, il est essentiel d'avoir un espace aéré de 4 pouces (10 cm) entre le moniteur et le logement.
- Assurez-vous que la zone autour du moniteur LCD est propre et sans humidité

Entretien de l'écran

- Débranchez le moniteur LCD de la prise ca avant d'effectuer une procédure de maintenance.
- Ne jamais asperger ou renverser de liquide sur l'écran ou le boîtier.
- Ne laissez pas d'eau ou de liquide entrer dans le moniteur LCD ou les accessoires.
- Utilisez de l'eau pure ou un nettoyant pour vitre sans ammoniac et sans alcool.
- N'utilisez pas de cétène (comme de l'acétone), de l'éthanol, du toluène, de l'acide acétique, du méthane, du chlorure ou un détergent abrasif pour nettoyer le moniteur, car ces substances chimiques peuvent endommager le moniteur LCD.
- Pour nettoyer votre écran de moniteur LCD, utiliser de l'eau ou un nettoyant doux comme indiqué ci-dessus pour humidifier légèrement un chiffon doux et propre.
- Si possible, utilisez un tissu de nettoyage spécial écran ou une solution adaptée à l'application antistatique.
- Pour nettoyer votre boîtier de moniteur LCD, utiliser de l'eau ou un nettoyant doux comme indiqué ci-dessus pour humidifier légèrement un chiffon doux et propre.
- Pour nettoyer vos accessoires, utilisez de l'eau ou un nettoyant doux comme indiqué ci-dessus pour humidifier légèrement un chiffon doux et propre.
- Conservation

Clause de non responsabilité

Tout dommage découlant de l'utilisation d'un nettoyant non mentionné ci-dessus n'est pas couvert sous les termes de la présente garantie.

Spécifications Electriques

Il faut utiliser un cordon d'alimentation agréé avec cet équipement. Les réglementations nationales concernant l'installation et/ou l'équipement seront à considérer. Un cordon d'alimentation agréé, pas plus léger que les cordons flexibles ordinaires en polychlorure de vinyle conformément à la norme IEC 60227 (désignation H05VV-F 3G 0,75mm² ou H05VVH2-F2 3G 0,75mm²) sera à utiliser. Un cordon flexible alternatif en caoutchouc synthétique, conformément à la norme IEC 60245 (désignation H05RR-F 3G 0,75mm²) sera à utiliser. Ne désactivez pas l'objectif de sécurité de la prise de terre. Utilisez le cordon d'alimentation avec une prise de courant mise à la terre uniquement.

Vérifiez la tension

Ce produit doit fonctionner selon le type d'alimentation indiqué sur l'étiquette. Si vous n'êtes pas sûr(e) du type d'alimentation disponible, consultez votre revendeur ou votre fournisseur local.

Chocs électriques

Ce produit est équipé d'une prise de mise à la terre à 3 fils, une prise possédant une troisième broche (mise à la terre). Cette prise ne peut être branchée que dans une prise d'alimentation de mise à la terre. Il s'agit d'une fonction de sécurité. Si vous ne pouvez pas insérer la prise dans la prise de courant électrique, contactez votre électricien pour remplacer votre prise obsolète. Ne désactivez pas l'objectif de la prise de terre.

Pour empêcher des chocs électriques, n'insérez pas d'objet métallique dans une ouverture du logement du moniteur LCD.

N'essayez pas d'effectuer une opération d'entretien sur cet appareil vous-même, car l'ouverture ou le retrait des couvercles peut vous exposer à une tension dangereuse ou d'autres risques. Référez toute opération d'entretien à du personnel d'entretien qualifié. Si le cordon d'alimentation est abîmé, n'utilisez pas le moniteur LCD. Ne placez aucun objet sur le cordon d'alimentation et placez le cordon d'alimentation à distance de zones bondées.

Lorsque vous tirez le moniteur LCD à distance de la prise murale, tenez la prise et non le cordon d'alimentation.

Conditions inhabituelles

Si le moniteur LCD se met à fonctionner de manière anormale, émet un bruit ou dégage de la fumée ou des odeurs, débranchez-le immédiatement et contactez un centre de réparation.

N'exposez pas le moniteur LCD à la pluie et ne l'utilisez pas dans des environnements à proximité d'eau (comme dans la cuisine ou près d'une piscine).

Si le moniteur LCD prend l'humidité, débranchez immédiatement le cordon d'alimentation et contactez un centre de réparation. Le moniteur LCD sera utilisé dans une température ambiante de 35°C maximum.

En quoi consiste iZ3D

Félicitations. Vous êtes le propriétaire du premier moniteur 3D qui est spécialement conçu pour les joueurs !

iZ3D est une solution à la fois logicielle et matérielle.

La partie matérielle est le moniteur iZ3D – un moniteur à écran LCD qui est capable de présenter du contenu 3D lorsqu'on le regarde avec des lunettes polarisées 3D. Contrairement aux autres moniteurs LCD, le iZ3D se compose de DEUX matrices d'affichage superposées, d'un ECRAN ARRIERE et d'un ECRAN AVANT. L'écran arrière est un panneau LCD standard. C'est ce que vous voyez quand vous regardez l'écran iZ3D sans lunettes. L'écran avant est le panneau LCD transparent qui est placé devant l'écran arrière. L'écran avant peut s'observer à travers des lunettes polarisées 3D uniquement – quand vous mettez les lunettes, il devient visible.

Ainsi, sans lunettes 3D, l'écran iZ3D peut servir en tant que moniteur standard. Toute la magie apparaît lorsque vous mettez les lunettes.

Le contenu 3D affiché par le moniteur iZ3D est généré par le pilote iZ3D – partie logicielle de l'écran iZ3D. Le pilote iZ3D est un logiciel spécial qui rend les jeux dans une troisième dimension – et oui, un seul pilote fait apparaître les jeux en 3D. Pour profiter de la fonction 3D sur le moniteur iZ3D, vous devez installer le pilote iZ3D 3D et puis jouer le jeu !

Faisceau iZ3D

Un moniteur iZ3D de 22 po de large



Un CD avec le pilote iZ3D

Deux paires de lunettes polarisées en plastique et une paire de lunettes à pince



Câbles : Deux câbles DVI, un câble VGA

Câble d'alimentation électrique

Carte de démarrage rapide

Carte de garantie

Manuel d'utilisateur

Connaître votre moniteur iZ3D



Bouton d'ajustement automatique
Appuyez pour ajuster automatiquement l'image en mode VGA si l'image est mal placée ou si les couleurs sont déformées.

Bouton luminosité +
Augmente la luminosité

Bouton luminosité -
Réduit la luminosité

DEL du voyant d'alimentation
Le bleu franc signifie MARCHE
Le rouge clignotant signifie VEILLE
Noir signifie ARRÊT

Bouton alimentation
Marche/Arrêt

Moniteur iZ3D

Le moniteur iZ3D est composé de deux panneaux LCD superposés, AVANT et ARRIERE. Les deux panneaux agissent comme des affichages indépendants et doivent être connectés aux sorties de carte graphique de l'ordinateur (panneau arrière avec connecteur D-SUB ou DVI et panneau avant avec connecteur DVI). Ainsi, une fois que vous avez connecté votre moniteur iZ3D à votre ordinateur, Windows devrait rapporter que vous avez deux affichages connectés – iZ3D ARRIERE et iZ3D AVANT.

Panneau arrière

Le panneau arrière est un panneau LCD standard. Il fonctionne comme un moniteur LCD ordinaire et c'est ce que vous voyez quand vous regardez l'écran iZ3D sans lunettes.

Panneau avant

L'écran avant est un panneau LCD transparent qui n'est visible qu'à travers les lunettes 3D polarisées. Si vous ne portez pas de lunettes 3D, le panneau avant n'est pas visible et vous pouvez utiliser le moniteur iZ3D comme un moniteur ordinaire.

En tant qu'écran d'affichage, le panneau avant présente des images. A travers le polarisateur droit des lunettes 3D, les images sur le panneau avant sont visibles dans des couleurs standards et à travers le polarisateur gauche des lunettes 3D, les images sur le panneau avant sont visibles en couleurs inversées.

Configuration matérielle requise

Carte graphique

Actuellement, les jeux en 3D s'exécutent avec la plupart des cartes graphiques nVidia et AMD/ATI avec une prise en charge de sortie double. Ci-dessous se trouve la liste des cartes conseillées et testées :

nVidia	AMD/ATI
GeForce 6600	Radeon 9200
GeForce 6600GT	Radeon 9550
GeForce 6800	Radeon 9600 ou ultérieur
GeForce 6800GT	
GeForce 6800 Ultra	Radeon X300
GeForce 7800	Radeon X550
GeForce 7800GT	Radeon X600
GeForce 7800GTX ou ultérieur	Radeon X800
Série GeForce 8800	Radeon X1300 ou ultérieur

La taille mémoire conseillée pour les cartes graphiques est égale au double de la taille conseillée pour chaque jeu spécifique.

Exigences de logiciels

Le pilote fonctionne sous les systèmes d'exploitation de la famille Windows, sauf Windows 2000, mais Vista inclus. Afin d'exécuter les jeux en 3D, les pilotes de carte vidéo les plus récents doivent être installés.

Microsoft DirectX 8 et Microsoft DirectX 9 doivent être installés, la mise à jour de DirectX runtime la plus récente peut être obligatoire.

Logiciel, processeur, mémoire, etc.

Pour le processeur, la mémoire RAM, la carte son et les autres configurations requises, veuillez consulter les configurations requises des éditeurs de jeux. Chaque jeu est fourni avec sa propre configuration matérielle requise, généralement publiée sur l'emballage.

Les unités centrales à plusieurs cœurs sont prises en charge.

Installation

1. Éteignez l'ordinateur. Connectez une sortie DVI de la carte graphique sur l'entrée DVI marquée en vert sur le moniteur iZ3D.
2. Connectez la deuxième sortie de la carte graphique sur l'une des entrées marquées en rouge sur le moniteur iZ3D. Si votre carte graphique possède une sortie VGA et une sortie DVI, connectez la sortie VGA à l'entrée VGA du moniteur iZ3D à l'aide du câble VGA. Si votre carte graphique possède des sorties DVI doubles, connectez un câble DVI à une sortie DVI de la carte graphique et à l'entrée marquée en rouge du moniteur iZ3D.
3. Branchez le moniteur iZ3D à la prise à l'alimentation.
4. Démarrez l'ordinateur. Exécutez Windows. Si l'écran de connexion ou le bureau de Windows avec les commandes et les icônes est visible, passez à l'étape 5. Sinon, mettez les lunettes, veillez à ce que l'écran de connexion ou le bureau de Windows avec les commandes et les icônes soit visible et passez à l'étape 5 en portant les lunettes.
5. Insérez le CD d'installation iZ3D, installez le pilote iZ3D en suivant les instructions à l'écran. Après avoir sélectionné le bouton « Installer », enlevez les lunettes. A l'invitation, appuyez sur la touche avec le caractère que vous voyez à l'écran.
6. A la fin de l'installation, la fenêtre de propriétés du pilote iZ3D s'ouvrira. Assurez-vous que l'élément « Activer la stéréo par la touche de raccourci » est sélectionné et redéfinissez les touches de raccourci stéréo si besoin.
- 7 Exécutez votre jeu favori, appuyez sur la touche de bascule Stéréo (* du pavé num. par défaut) quand le jeu est prêt, mettez les lunettes iZ3D et référez-vous au démarrage rapide de l'ajustement 3D.

REMARQUE : Si votre carte graphique possède une sortie VGA et une sortie DVI, appuyez sur le bouton AUTO ADJUST (ajustement automatique) du moniteur.

Référez-vous au site Web à <http://www.iZ3D.com/games> pour connaître la liste approuvée la plus récente des jeux pris en charge.

Commandes stéréo

Vous pouvez ajuster les paramètres stéréo dans le jeu pour le rendre plus agréable. Utilisez les touches suivantes :

Touche	Fonction
* du pavé num.	Bascule Stéréo Marche/Arrêt
+ du pavé num.	Diminuer la profondeur 3D
- du pavé num.	Augmenter la profondeur 3D
Maj. et - du pavé num.	Faire « plus enfoncer » la scène dans le moniteur
Maj. et + du pavé num.	Faire plus ressortir la scène hors du moniteur

Vous pouvez personnaliser les paramètres stéréo pour chaque jeu séparément et ils seront automatiquement enregistrés. Les touches et combinaisons suivantes ne peuvent pas être utilisées pour la commande du pilote : Verrouillage num., / du pavé num., suppr. du pavé num., toutes les combinaisons avec la touche « Windows ».

Les touches peuvent être redéfinies dans les propriétés du pilote iZ3D :

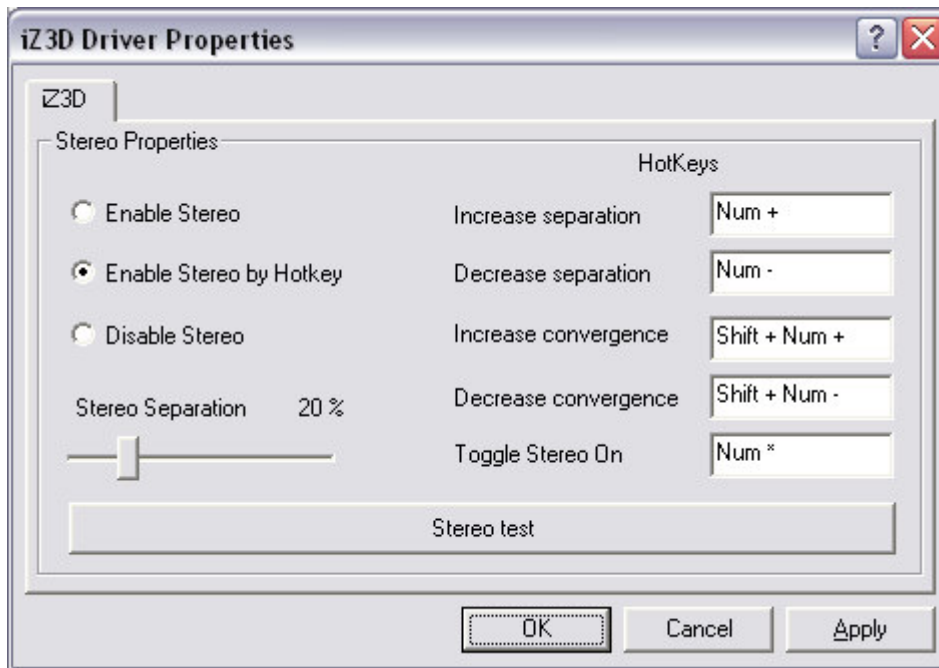
DEMARRER → Programmes → Pilote iZ3D → Pilote iZ3D

Lecteur

Afin de profiter de votre jeu préféré en 3D sur le moniteur iZ3D, vous devez installer le pilote iZ3D. Lorsqu'il est activé, le pilote rend le jeu en 3D sur le moniteur iZ3D, vous pouvez mettre les lunettes et admirer la magie.

Après avoir installé le pilote, il est toujours actif et vous pouvez activer la fonction 3D en appuyant sur la touche de raccourci * du pavé num. Quand vous êtes en mode 3D, vous pouvez ajuster la profondeur de 3D sur l'ensemble de la scène, par les touches de raccourci + du pavé num., - du pavé num., maj. et - du pavé num., maj. et + du pavé num., comme décrit dans la section « Ajustement des paramètres stéréo » en page 13. Le pilote peut être désactivé et les touches de raccourci peuvent être changées dans la fenêtre de dialogue des paramètres du pilote, décrite sur cette page. Pour plus d'informations sur la fonction 3D, veuillez vous référer au chapitre « Vision stéréo » en page 15

Ajustement des paramètres du pilote



Pour ouvrir la fenêtre des paramètres du pilote iZ3D, allez sur DEMARRER → Programmes → Pilote iZ3D → Pilote iZ3D

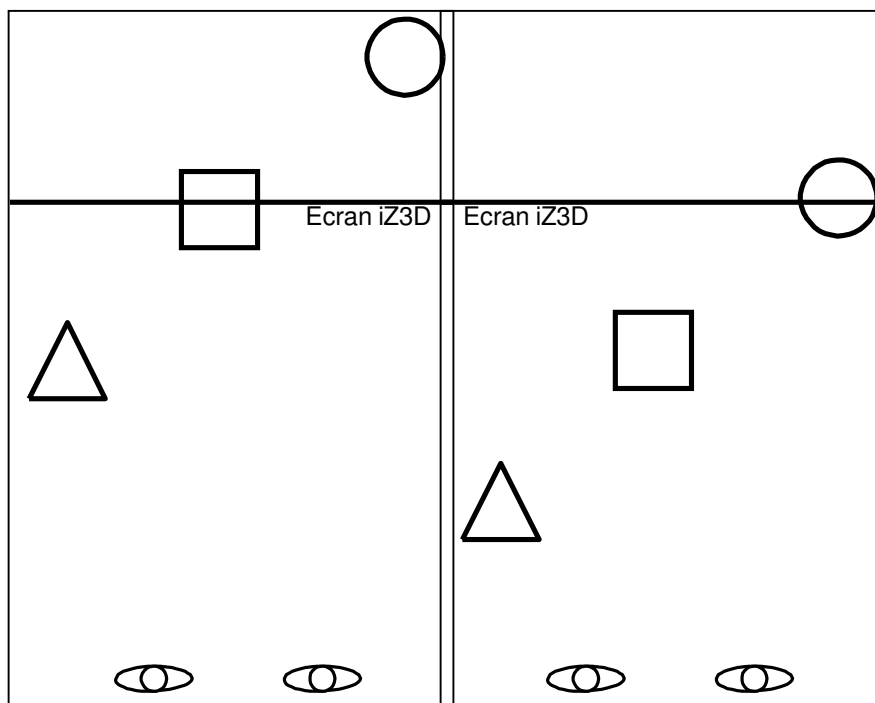
De là, vous pouvez :

1. Changer la séparation stéréo par défaut avec le curseur de séparation stéréo
2. Changer le mode stéréo.
 - a. Sélectionnez « Activer la stéréo » si vous voulez activer le son stéréo par défaut dans le jeu.
 - b. Sélectionnez « Activer la stéréo par touche de raccourci » si vous voulez activer le son stéréo par la touche de raccourci dans le jeu (CONSEILLÉ).
 - c. Sélectionnez « Désactiver la stéréo » pour désactiver le pilote iZ3D.
3. Changer les touches de raccourci
4. Afficher l'image de test stéréo

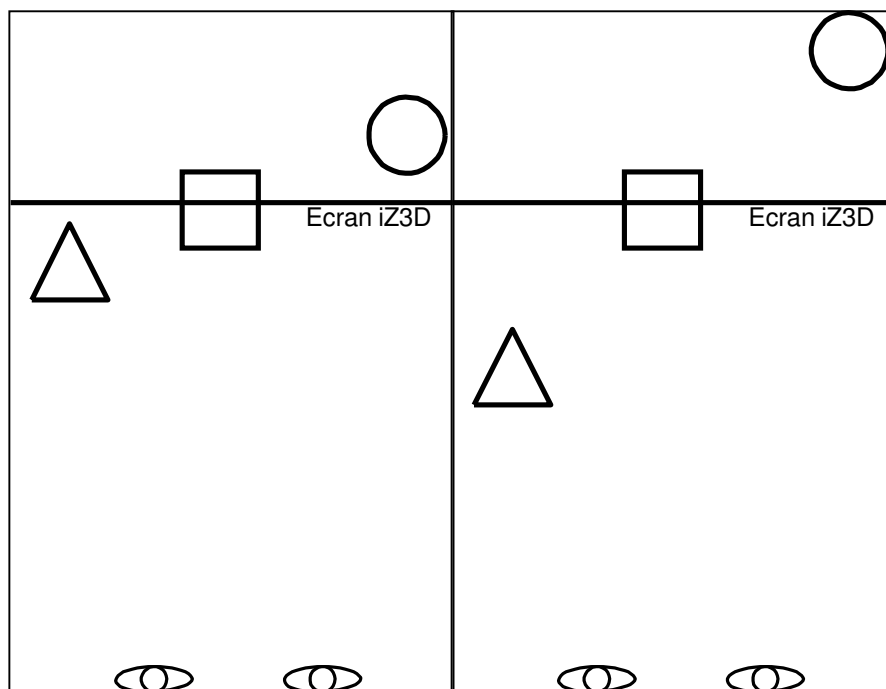
Appuyez sur « Appliquer » pour appliquer les changements, sur « OK » pour appliquer les changements et quitter ou sur « Annuler » pour abandonner les changements et quitter.

Ajustement des paramètres stéréo

La perception de l'observateur 3D dépend des images que l'œil gauche et l'œil droit de l'observateur regardent sur l'écran iZ3D. Tant que ces images sont générées par ordinateur, l'utilisateur peut ajuster des paramètres stéréo pour son confort visuel. D'abord, l'utilisateur peut faire en sorte que l'ensemble de la scène apparaisse plus proche ou plus éloignée. Ensuite, l'utilisateur peut faire en sorte que l'ensemble de la scène apparaisse plus ou moins profonde.



Plus loin de l'observateur (**Maj. et - du pavé num.**) et plus près de l'observateur (**Maj. et + du pavé num.**)



moins de profondeur (**- du pavé num.**) et plus de profondeur (**+ du pavé num.**)

Jeux conseillés

Les jeux suivants ont été testés et présentent les meilleures performances en 3D :

1. Age Of Empires III
2. Battlefield 2
3. Ballance
4. Black & White 2
5. Cars
6. Civilisation IV
7. Counter Strike Source
8. Day of Defeat: Source
9. Delta Force: Xtreme
10. Dungeon Siege II
11. Earth 2160
12. Fahrenheit
13. Fable – The Lost Chapters
14. Far Cry
15. FEAR
16. FIFA 2005
17. Grand Theft Auto: San Andreas
18. Guild Wars
19. Heroes of Might and Magic V
20. Lego Star Wars
21. Life for Speed
22. Lord of The Rings
Battle for MiddleEarth II
23. Lord of The Rings
Return of the King
24. Men of Valor
25. Mercedes Benz World Racing
26. Micro Machines 4
27. Microsoft Flight Simulator 2004
28. MTX Moto Trax
29. Narnia
30. NASCAR Thunder
31. NBA 2005
32. NHL 2005
33. Need for Speen Underground 2
34. Need for Speed Underground
Most Wanted
35. Painkiller
36. Red Orchestra
37. Rise and Fall
38. Rome: Total Wars
39. Serious Sam II
40. SiN2: Episodes Sniper Elite
41. Sonic Adventure DX:
Directors Cut
42. SpellForce2: Shadow Wars
43. Starship Troopers
44. Star Wars Galaxies
45. Star Wars: Empire at War
46. Star Wars: Battlefront II
47. Tiger Woods PGA Tour 2004
48. The Movies
49. Trains 2006
50. Unreal Tournament 2004
51. V8 Supercars 3
52. Warcraft III Reign of Chaos
53. Warcraft III Frozen Throne
54. Warhammer 40K
55. World of Warcraft

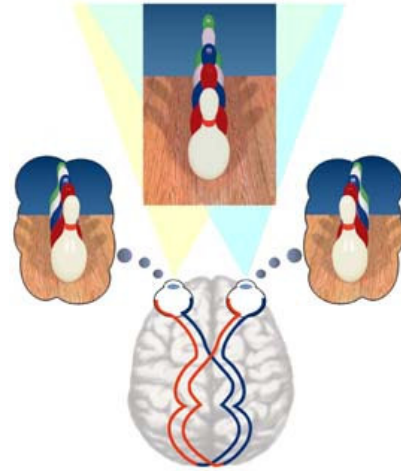
Nous testons continuellement de nouveaux jeux, veuillez vous référer au site Web à <http://www.iZ3D.com/games> pour connaître la liste approuvée la plus récente des jeux pris en charge.

Vision stéréo

Adapté de [Magic Eye, Inc.](#) et [Rachel Cooper](#).

Contrairement aux chevaux, les humains ont deux yeux situés côte à côte sur le devant de leur tête. Grâce au positionnement côte à côte, chaque œil visualise la même zone depuis un angle légèrement différent. Les vues des deux yeux ont beaucoup en commun, mais chaque œil visualise des informations que l'autre ne visualise pas.

Chaque œil capture sa propre vue et les deux images séparées sont envoyées au cerveau pour traitement. Quand les deux images arrivent simultanément à l'arrière du cerveau, elles sont combinées en une seule image. Le cerveau combine les deux images en associant les similitudes et en ajoutant de petites différences. Les petites différences entre les deux images ajoutent une grande différence à l'image finale ! L'image combinée est plus que la somme de ses parties. Il s'agit d'une image tridimensionnelle *stéréo*.



Le terme « stéréo » vient du mot grec « stereos », qui signifie ferme ou solide. Avec une vision en stéréo, vous voyez un objet sous forme de solide dans trois dimensions spatiales --largeur, hauteur et profondeur—soit x, y et z. C'est la perception ajoutée de la dimension de profondeur qui rend la vision stéréo si riche et spéciale.

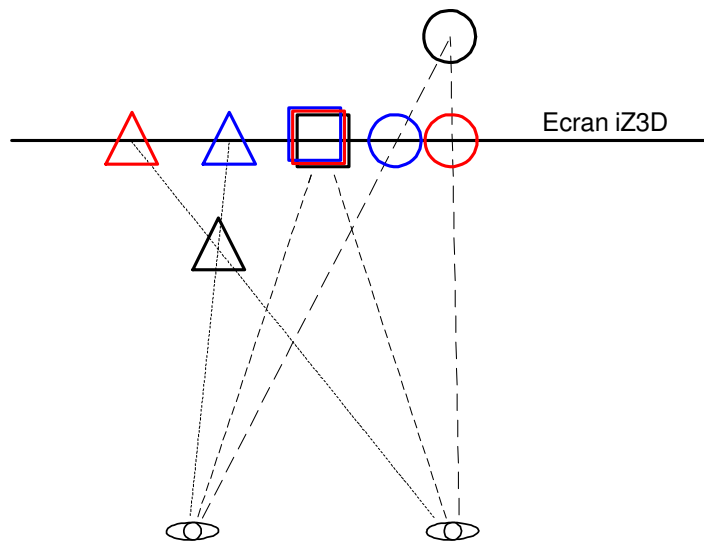
Comment le moniteur iZ3D affiche des images stéréo

Afin de permettre à l'observateur de voir des scènes en 3d sur l'écran du moniteur iZ3D, nous présentons différentes images pour chaque œil – images des mêmes objets, mais filmés sous différents points de vue. En conséquence, dans les lunettes iZ3D, l'œil gauche voit des images rendues par la caméra de gauche et l'œil droit, les images rendues par la caméra de droite.

Le cube est dessiné dans la même position pour les deux yeux, ainsi il semblera à l'observateur qu'il est situé à droite dans le plan de l'écran iZ3D.

La balle est dessinée avec une parallaxe positive – dans l'œil droit elle est dessinée à droite de son image dans l'œil gauche – ainsi la balle semblera être profondément à l'intérieur de l'affichage.

La pyramide est dessinée avec une parallaxe négative – dans l'œil droit elle est dessinée à gauche de son image dans l'œil gauche – ainsi la pyramide semblera flotter devant le moniteur iZ3D.



Dépannage

Problème : L'image à l'écran semble floue et double.

Solution : Mettez les lunettes 3D ou désactivez le mode 3D

Problème : Le moniteur iZ3D est connecté avec des câbles VGA+DVI. L'image à l'écran semble déplacée

Solution : Appuyez sur le bouton AUTO du moniteur iZ3D pour ajuster automatiquement la position de l'image.

Problème : Sous Windows, certaines fenêtres ou icônes ou le curseur de la souris ne s'affichent pas

Solution : Mettez les lunettes – maintenant vous pouvez visualiser les fenêtres, les icônes ou le curseur de souris qui manquaient. Déplacez les fenêtres, les icônes ou le curseur de la souris à l'arrière de l'écran et enlevez les lunettes. Assurez-vous que l'écran ARRIÈRE du moniteur iZ3D est l'écran principal.

Problème : Les jeux ne démarrent pas ou il n'y a pas de fonction 3D

Solution : Installez les pilotes les plus récents DirectX et de carte graphique. Assurez-vous que les deux écrans sont activés dans les propriétés d'affichage de Windows et que l'écran arrière du moniteur iZ3D Back est l'écran principal.

Problème : Les jeux démarrent, mais la fonction 3D ne s'active pas quand on appuie sur * du pavé num.

Solution : Assurez-vous que le mode stéréo est défini sur « Activé par le touche de raccourci » et que Activer la touche de raccourci stéréo est défini par la touche * du pavé num.

Problème : Dans certains jeux, la touche * du pavé num. ou les touches de commande stéréo ne fonctionnent pas

Solution : Redéfinissez les touches dans le pilote en allant dans :
DEMARRER→Programmes→Pilote iZ3D→Pilote iZ3D

Problème : Les jeux démarrent, mais la fonction 3D comporte des artefacts

Solution : Essayez d'ajuster les paramètres vidéo dans le jeu : effets visuels, ombres, etc.

Problème : Les images sont doubles

Solution : Réduisez les paramètres de profondeur avec la touche – du pavé num.

Problème : La profondeur 3D manque ou elle est faible

Solution : Augmentez les paramètres de profondeur avec la touche + du pavé num. Si cela n'aide pas, essayez de passer entre les modes 3D et 2D par la touche * du pavé num.

Veillez vous référer à la section de support technique sur le site Web à <http://www.iZ3D.com> pour connaître la liste de dépannage mise à jour.